

Zasady bezpieczeństwa i taryfikator wykroczeń dla kierowców na terenie ORLEN OIL Sp. z o.o.

I. Informacje ogólne

Wskazane zasady mają służyć utrzymaniu bezpiecznych i przyjaznych środowisku warunków pracy przez Kierowców podmiotów zewnętrznych/przewoźników.

2. Kierowca gwarantuje, że przeczytał, zna i stosuje się do wymienionych zasad, dotyczących wymagań bezpieczeństwa pracy, ochrony środowiska, załadunku i rozładunku pojazdów oraz innych ogólnych zasad obowiązujących na terenie ORLEN OIL Sp. z o.o. (ORLEN OIL).

II. Wjazd i poruszanie się

1. Wjeżdżając na teren Zakładu Kierowca wyraża zgodę na kontrolę pojazdu oraz rzeczy osobistych. Jednocześnie jest zobowiązany do przedstawienia dokumentu potwierdzającego tożsamość oraz stosowania się do wszystkich wymagań bezpieczeństwa.
2. Nieupoważnieni pasażerowie towarzyszący Kierowcom nie mają wstępu na teren Zakładu.
3. Kierowcy nie mają pozwolenia na wejście do budynków/obiektów bez pracownika ORLEN OIL.
4. Podczas rozładunku lub załadunku, Kierowcy muszą pozostać przy swoich samochodach lub w wyznaczonych miejscach oczekiwania (zabronione jest przebywanie w tym czasie w kabinie kierowcy).
5. Podczas wszelkich operacji rozładunkowych lub załadunkowych koła samochodów muszą być zaklinowane w obu kierunkach.
6. W przypadku naruszenia zasad w zakresie BHP, ppoż. lub bezpieczeństwa procesowego, Kierowcy będą ukarani zgodnie z taryfikatorem z zastrzeżeniem, że na danym terenie ORLEN OIL mogą obowiązywać przepisy porządkowe ruchu wewnątrzzakładowego Właściciela terenu. W przypadku stwierdzenia nieprawidłowości w postępowaniu kierowcy na danym terenie i ukarania kierowcy przez służby porządkowe Właściciela terenu, ORLEN OIL odstąpi od ukarania za to samo przewinienie.
7. Na terenie Zakładu zabronione jest:



- korzystanie z telefonów komórkowych w czasie jazdy lub przemieszczania się



- fotografowanie i filmowanie



- palenie tytoniu, z wyjątkiem miejsc do tego wyznaczonych dotyczy również e-papierosów



- posiadanie i wnoszenie broni palnej, środków wybuchowych i pirotechnicznych



- przebywanie pod wpływem alkoholu oraz wnoszenie i spożywanie napojów alkoholowych, środków odurzających i narkotyków



- obsługiwanie sprzętu bez pozwolenia
- podłączanie lub odłączanie wężów bez pozwolenia
- spanie w samochodach
- porządkowanie pojazdów
- noszenie koszulek i bluzek bez rękawów, butów bez osłony palców

8. Na terenach produkcyjnych i magazynowych, w trakcie wszystkich operacji, w tym załadunku i rozładunku nakazuje się stosowanie:

Dla kierowców autocystern:



- kasku ochronnego z zapięciem podbródkowym



- okularów ochronnych



- pełnego ubrania roboczego (długie spodnie, długie rękawy, kamizelka odblaskowa)



- pełnych butów roboczych olejoodpornych z podnoskiem



- rękawic olejoodpornych



- szelek bezpieczeństwa chroniących przed upadkiem z wysokości w trakcie pełnienia autocystern

Dla kierowców samochodów skrzyniowych:



- kasku ochronnego z zapięciem podbródkowym



- pełnego ubrania własnego (długie spodnie, długie rękawy, kamizelka odblaskowa)



- pełnych butów roboczych olejoodpornych z podnoskiem

Dla kierowców dostarczających dokumenty (firmy kurierskie):



- kamizelki odblaskowej, pełnych butów

- pełnego ubrania własnego (długie spodnie, długie rękawy, kamizelka odblaskowa)

9. Poruszanie się po Zakładzie dla operacji załadunków lub rozładunków:

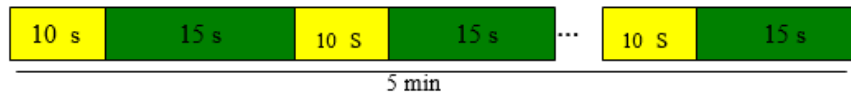
- 9.1. Kierowca przed wjazdem zobowiązany jest do zapoznania się z planem komunikacyjnym na terenie poszczególnych lokalizacji ORLEN OIL.
- 9.2. Kierowcy muszą ustępować pierwszeństwa wózkom widłowym podczas operacji załadunku i rozładunku oraz stosować się do określonych zasad ruchu drogowego:
- pasy bezpieczeństwa muszą być zapięte, gdy pojazd jest w ruchu,
 - na samochodach ciężarowych muszą być umieszczone oznaczenia stosowne do przepisów.
- 9.3. Należy przestrzegać wszystkich znaków drogowych, ograniczeń prędkości, znaków bezpieczeństwa, ochrony środowiska oraz ogłoszeń i zasad w danej lokalizacji ORLEN OIL.
- 9.4. Parkowanie dozwolone jest tylko w wyznaczonych miejscach.
- 9.5. Kierowca przed wjazdem na teren ORLEN OIL powinien się zgłosić w punkcie obsługi (brama wjazdowa) w celu otrzymania przepustki na wjazd.
- 9.6. Na terenie ORLEN OIL po przedstawieniu/otrzymaniu odpowiednich dokumentów Kierowca powinien udać się do wskazanego przez Pracowników ORLEN OIL terminala nalewczego/nalewaka lub magazynu.
- 9.7. Kierowca powinien stosować się do wszystkich poleceń Pracowników ORLEN OIL obsługujących terminal nalewczy/nalewak lub realizujących załadunek/odbierających towary.

III. Wypadki i sytuacje awaryjne

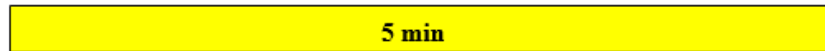
1. Wypadki przy pracy należy natychmiast zgłosić pracownikowi ORLEN OIL, zaś w przypadku uszkodzeń ciała lub innych sytuacji niebezpiecznych należy skontaktować się z przedstawicielem ORLEN OIL oraz poinformować Zakładową Straż Pożarną – tel. alarmowy:
Trzebinia: 32/612 13 72 lub 24/201 03 00.
Jedlicze: 112
Czechowice-Dziedzice: 32 32 37 222 lub 112
Gdańsk: 112 lub 998
2. W przypadku wycieku substancji chemicznej z pojazdu należy niezwłocznie powiadomić pracownika ORLEN OIL i stosować się do jego instrukcji, aby pomóc w rozwiązaniu problemu.

3. W przypadku zagrożenia masowego włączy się sygnał dźwiękowy.

OGŁOSZENIE ALARMU: sygnał przerywany, modulowany trwający 5 minut; dźwięki 10 s, przerwy 15 s.



ODWOŁANIE ALARMU: sygnał ciągły trwający 5 minut.



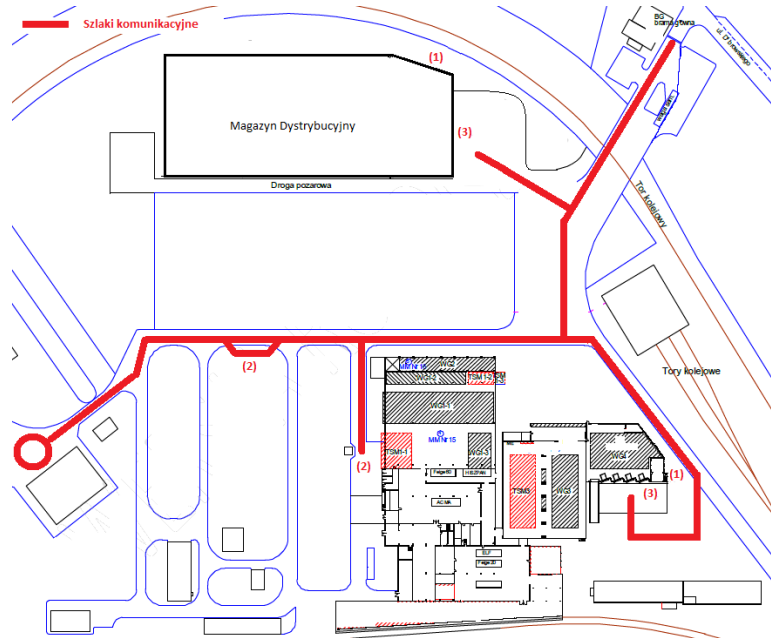
Należy wtedy zaprzestać pracy, a jeśli była wykonywana wewnątrz budynku należy opuścić go najbliższym wyjściem ewakuacyjnym oraz stosować się do instrukcji pracownika ORLEN OIL. Kluczyki należy zostawić w stacyjce i nie ruszać samochodem oraz nie wchodzić ponownie do budynku, jeśli nie będzie na to pozwolenia.

4. Przy załadunku produktów luzem – należy informować i współpracować z pracownikami ORLEN OIL, aby bezpiecznie zatrzymać załadunek, unikając wycieków. Następnie należy zgłosić się w wyznaczonych miejscach zbiórki.
5. Przy rozładowywaniu produktów luzem – należy zatrzymać pompowanie, odłączyć przewody i zgłosić się w wyznaczonych miejscach zbiórki.
6. Wszyscy Kierowcy muszą zgłosić się w wyznaczonych miejscach zbiórki.

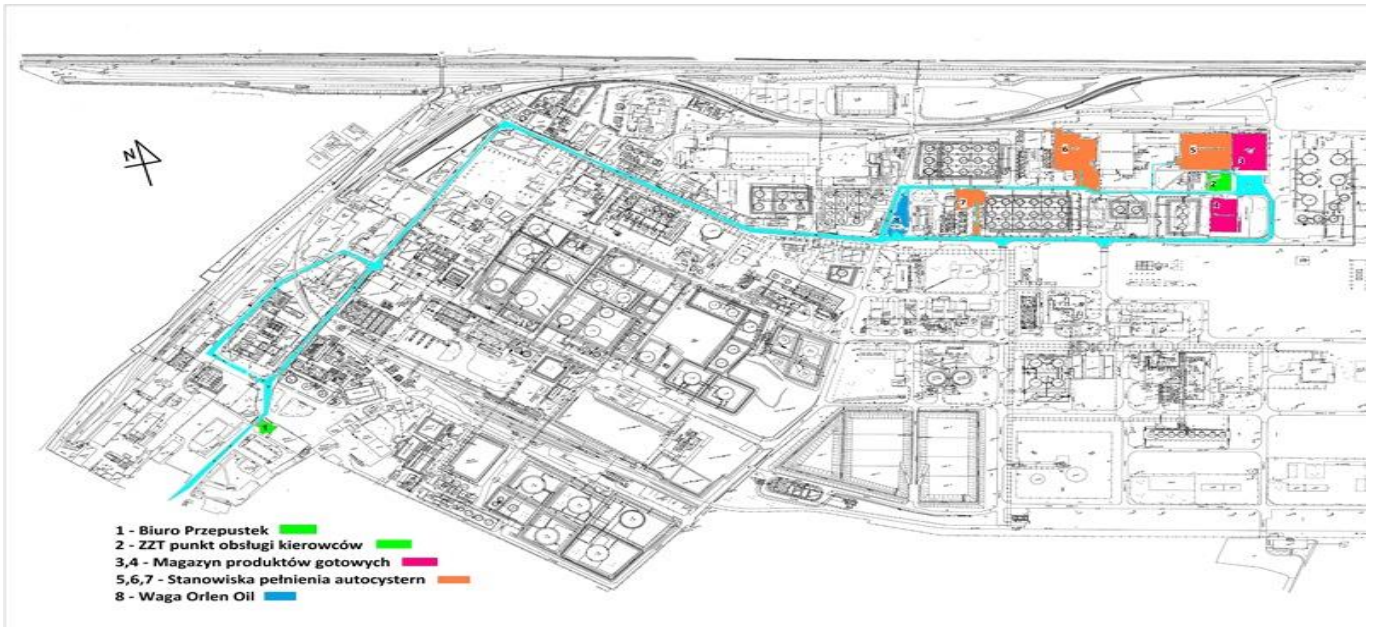
Uwaga!

Obowiązuje taryfikator kar pieniężnych za naruszenie zasad w zakresie BHP, ppoż. lub bezpieczeństwa procesowego przedstawiony w procedurze Wykonawstwo i Podwykonawstwo (PB-BH-OO-107).

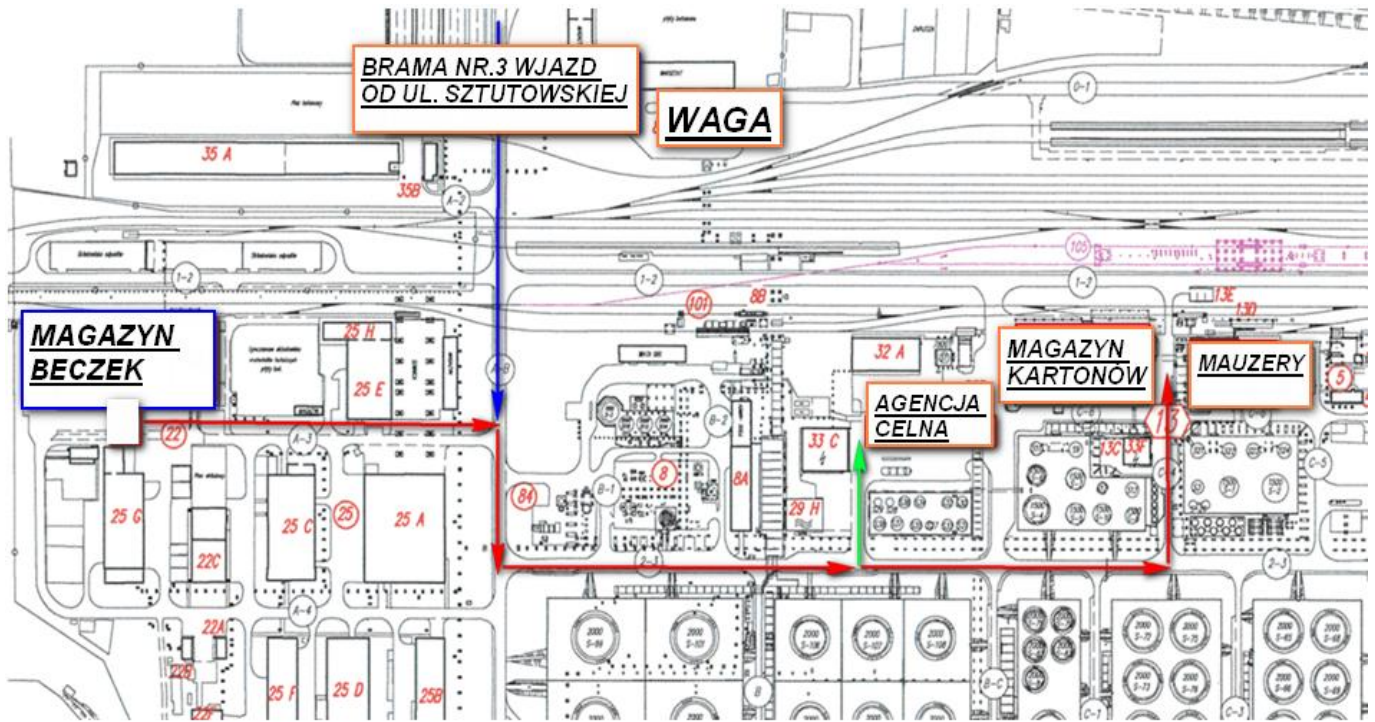
Zakład Produkcyjny w Trzebini



Zakład Produkcyjny w Jedliczu



Zakład Produkcyjny w Gdańsku



Zakład Produkcyjny w Czechowicach-Dziedzicach

